

Stedsspesifikk tegnekunst

UTSTILLING

Sandnes sykehus: Cathrine Gilje, tegning.

Kunsten framkaller minner, smerte og håp – det som sitter i veggene gjøres synlig

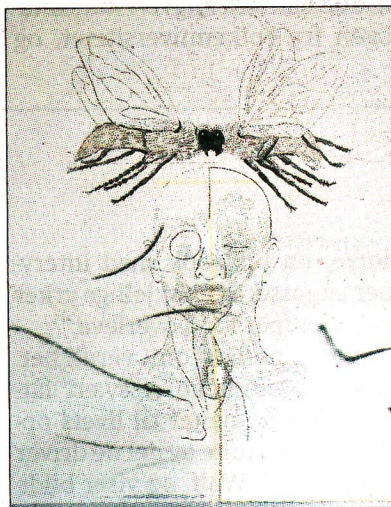
Trond Borgen tekst og foto

I DAG STÅR Sandnes sykehus som tomt skall, en ruin etter nærmere hundre års sykehusdrift. Alt og alle er flyttet ut, men kunstneren Cathrine Gilje har de siste månedene hjemsoekt de tomme salene, som et gjenferd som framkaller bilder fra det livet som engang fylte dem.

Hun har fått frie tøyler til å tegne – hun tegner både to- og tredimensjonalt og bruker en rekke teknikker. Slik har hun skapt stedsspesifikke tegninger; hun forvandler sykehuset til en midlertidig labyrint av kunstopp-

velser. Men først og fremst bruker hun kunsten til å aktivere sykehusets genius loci, stedets ånd: mange har minner fra dette eller lignende sykehus, pasient eller familie, og som tomt skall blir bygningen en enorm resonansbunn fylt med minnene og opplevelsene, alt det håp og fortvilelse, sykdom, død og friskmelding som ligger akkumulert her. Jeg går forbi en dør med skiltet «Ortopedisk verksted» og tenker på sykehuset nettopp som et sted med mye verk.

PÅ ETT PLAN stiller Gilje en diagnose på denne tomme, verkende bygningen og dens historie; hun undersøker og vurderer dens tilstand som ruin. Det er som om hun møysommelig graver fram fragmenter av det som engang foregikk her, særlig gjennom sin bruk av medisinske plansjer projisert og avtegnet på veggene. Her er biter av illustrasjonsfigurer for



KUNST: Cathrine Gilje, Tegning, Sandnes sykehus.

inngrep og forståelse av menneskekroppen; slik Gilje har behandlet dem illustrerer nok noen av dem en kunstnerisk idé mer enn de fullender den: Gilje er ingen stor frihåndstegner; hun støttet seg som oftest på veggprosjeksjoner, noe som gjør enkelte av teg-

ningene hennes ganske stive og tørre. Og de kan bli litt for konkrete visualiseringer av "sykehusting". Jeg savner en større fantasiflukt her.

PÅ ET ANNET plan framkaller Gilje pasientenes drømmer; det er som om de har blitt lagret i veggene og bare trenger litt hjelp for å bli forløst. Her nærmer hun seg den klassiske surrealismens uforklarlige sammensetninger, ikke minst når hun kombinerer tegningen med enkle rekvisitter i rom og på vegg, som f.eks. et par lysbrytere. Dette er slående tegninger med tydelig kunstnerisk nerve, pga. en tegnemessig klarhet kombinert med innholdets obskurhet. I sine beste tegninger framkaller Gilje okkulte bilder, i ordets egentlige betydning: det som er skjult og ikke kan vises, det som kun ligger her som en hemmelig kunnskap fra den tiden bygningen faktisk var et fun-

gerende sykehus. I noen rom er spor etter sykehusdriften organisert til tredimensjonale tegninger; små levninger ordnet i et mønster, en navlestreng eller fangarmer av tråder fra rom til rom, en vev som bare kan fange minnene om det som engang var. Ett sted har hun hengt små papirtegninger på rekke, som for å tørke røntgenbilder, eller som for å bevare en artssamling. Dette er en svært sterk metafor for alle de skjebnene som utgjør en lang kasusrekke, samtidig som de jo også er enkeltindivider med historier som ikke lar seg standardisere på denne måten.

DET ER BRUDD som dette som gjør Giljes tegnekunst interessant. Med den slår hun en irrasjonell kile inn i det som engang var rasjonalitetens velorganiserte aksjonsfelt, og hun viser oss kunstnerens tegnepapir, atelier og galleri som en udelelig enhet